

# cecotec

**CEC-04272**



Ραβδομπλέντερ Χειρός Power TitanBlack 1500 XL  
Cream & Crush

## **ΟΔΗΓΙΕΣ ΑΣΦΑΛΕΙΑΣ**

Διαβάστε προσεκτικά αυτές τις οδηγίες πριν χρησιμοποιήσετε τη συσκευή. Φυλάξτε αυτό το εγχειρίδιο οδηγιών για μελλοντική αναφορά ή για νέους χρήστες. Όλες οι οδηγίες ασφαλείας πρέπει να τηρούνται πιστά κατά τη χρήση η συσκευή.

Βεβαιωθείτε ότι η τάση δικτύου ταιριάζει με την τάση που αναφέρεται στην ετικέτα χαρακτηριστικών της συσκευής και ότι η πρίζα είναι γειωμένος.

Μην βυθίζετε το καλώδιο, το βύσμα ή οποιοδήποτε μη αφαιρούμενο μέρος της συσκευής σε νερό ή οποιοδήποτε άλλο υγρό, ούτε εκθέστε το ηλεκτρικές συνδέσεις με νερό. Βεβαιωθείτε ότι τα χέρια σας είναι στεγνά πριν χειριστείτε το φιν ή θέσετε σε λειτουργία τη συσκευή.

Αποσυνδέστε την πρίζα από την πρίζα όταν δεν χρησιμοποιείται, πριν τη συναρμολόγηση ή αποσυναρμολόγηση εξαρτημάτων και πριν τον καθαρισμό.

Ελέγχετε τακτικά το καλώδιο ρεύματος για ορατή ζημιά. Εάν το καλώδιο είναι έχει καταστραφεί, πρέπει να αντικατασταθεί από την επίσημη τεχνική υποστήριξη Service της Cecotec για αποφυγή κάθε είδους κινδύνου.

Μη χρησιμοποιείτε το προϊόν σε εξωτερικούς χώρους, κοντά σε ηλεκτρικές πλάκες, αέριο, φλόγες ή μέσα σε φούρνο.

Μην στρίβετε, λυγίζετε, τεντώνετε ή καταστρέφετε το καλώδιο ρεύματος σε κανένα τρόπο. Προστατέψτε το από αιχμηρές άκρες και πηγές θερμότητας. Μην αφήνετε αγγίζει ζεστές επιφάνειες. Μην αφήνετε το καλώδιο να κρέμεται από την άκρη του την επιφάνεια εργασίας ή τον πάγκο.

Οι λεπίδες στο εσωτερικό του προϊόντος είναι πολύ αιχμηρές, χειριστείτε τις προσεκτικά για να αποφύγετε τυχόν κόψιμο.

Βεβαιωθείτε ότι η τάση δικτύου ταιριάζει με την τάση που αναφέρεται στην ετικέτα χαρακτηριστικών της συσκευής και ότι η πρίζα είναι γειωμένος.

Μην συνδέετε τη συσκευή στο τροφοδοτικό μέχρι να είναι πλήρως συναρμολογηθεί και βεβαιωθείτε ότι έχει αποσυνδεθεί πριν την αποσυναρμολόγηση τη συσκευή ή το χειρισμό της λεπίδας της.

Μην τοποθετείτε καυτά υλικά μέσα στη συσκευή.

Αυτό το προϊόν έχει σχεδιαστεί μόνο για οικιακή χρήση.

Μην χρησιμοποιείτε το μπλέντερ για περισσότερο από 1 λεπτό και μην το κάνετε ανακατέψτε σκληρά τρόφιμα για περισσότερο από 10 δευτερόλεπτα.

Μην εισάγετε κανένα σκεύος μέσα στο προϊόν κατά τη λειτουργία προκειμένου να μειωθεί ο κίνδυνος τραυματισμών σε άτομα ή ζημιών στο προϊόν. Παρακαλούμε να το χειριστείτε με προσοχή.

Προσέξτε ιδιαίτερα όταν χειρίζεστε τις κοφτερές λεπίδες κοπής, άδειασμα του δοχείου και επίσης κατά τον καθαρισμό της συσκευής.

Αυτό το προϊόν μπορεί να χρησιμοποιηθεί από παιδιά και άτομα με μειωμένη σωματικές, αισθητηριακές ή νοητικές ικανότητες ή έλλειψη εμπειρίας και γνώση, εφόσον τους έχει δοθεί επίβλεψη ή οδηγίες σχετικά με τη χρήση της συσκευής με ασφαλή τρόπο και να κατανοήσουν τους κινδύνους που εμπεριέχονται.

Μην εισάγετε κανένα σκεύος μέσα στο προϊόν κατά τη λειτουργία προκειμένου να μειωθεί ο κίνδυνος τραυματισμών σε άτομα ή ζημιών στο προϊόν.

Η συσκευή μπορεί να προκαλέσει τραυματισμό σε περίπτωση κακής χρήσης.

Η συσκευή πρέπει να είναι σε θερμοκρασία δωματίου μετά από κάθε διαδικασία.

Φροντίστε να κρατάτε το καπάκι μέτρησης στη θέση του όταν

ανάμειξη ζεστών υγρών ή συστατικών.

Να είστε προσεκτικοί όταν ρίχνετε ζεστά υγρά στη συσκευή όπως μπορεί εκτινάχθηκε έξω από τη συσκευή λόγω ξαφνικού ατμού.

Η συσκευή δεν προορίζεται για χρήση από παιδιά κάτω των ηλικίας 8 ετών. Μπορεί να χρησιμοποιηθεί από παιδιά άνω των 8 ετών, εφόσον τους παρέχεται συνεχής επίβλεψη.

Αυτό το προϊόν μπορεί να χρησιμοποιηθεί από παιδιά ηλικίας 8 ετών και άνω και άτομα με μειωμένες σωματικές, αισθητηριακές ή νοητικές ικανότητες

ή έλλειψη εμπειρίας και γνώσης, εφόσον έχουν

έχει λάβει επίβλεψη ή οδηγίες σχετικά με τη χρήση του

συσκευής με ασφαλή τρόπο και κατανοήστε τους κινδύνους που εμπεριέχονται.

Επιβλέπετε τα παιδιά, δεν πρέπει να παίζουν με τη συσκευή. Κλείσε

η επίβλεψη είναι απαραίτητη όταν η συσκευή χρησιμοποιείται από

ή κοντά σε παιδιά.

Κρατήστε αυτή τη συσκευή και το καλώδιο ρεύματος μακριά από παιδιά

κάτω των 8 ετών

## **1. ΜΕΡΗ ΚΑΙ ΕΞΑΡΤΗΜΑΤΑ**

Εικ.0

Σύστημα Fix Plus: Επιτρέπει την ευκολότερη συναρμολόγηση και αποσυναρμολόγηση του μπλέντερ και του συνημμένα.

Κύριο σώμα (λαβή)

Εικ. 1

1. Επιλογέας ελέγχου ταχύτητας

2. Κουμπί λειτουργίας

3. Κουμπί Turbo

4. Κύρια κατοικία

Εικ. 2

5. Λεπίδα

Εικ. 3

6. Κύπελλο ανάμειξης για λεπίδες ή χτυπητήρια με καπάκι

Εικ. 4

7. Εξάρτημα χτυπήματος μπαλονιού

8. Χτυπητήρι με μπαλόνι

Εικ. 5

9. Πολτοποιητής πατάτας

10. Λεπίδα

Εικ. 6

11. Αναμειγνύοντας το εξάρτημα με το σύρμα

12. Ανακατεύουμε χτυπήματα

Εικ. 7

Εικ. 7.1.

13. Καπάκι κιμά

14. Λεπίδα κιμά

15. IceBlade (ειδικό φαλακρό για πάγο)

16. Δοχείο κιμά

## 2. ΠΡΙΝ ΤΗ ΧΡΗΣΗ

Αποσυσκευάστε τη συσκευή και διατηρήστε την αρχική συσκευασία και τα υλικά σε ασφαλές μέρος. Θα βοηθήσετε στην αποφυγή οποιασδήποτε ζημιάς εάν το προϊόν χρειαστεί να μεταφερθεί στο μέλλον. Σε περίπτωση που το Η αρχική συσκευασία απορρίπτεται, βεβαιωθείτε ότι όλα τα υλικά συσκευασίας ανακυκλώνονται ανάλογα.

Το πλαστικό περιτύλιγμα μπορεί να προκαλέσει κινδύνους ασφυξίας για μωρά και μικρά παιδιά. Βεβαιωθείτε ότι όλα τα υλικά συσκευασίας είναι μακριά από παιδιά.

Επιθεωρήστε όλα τα μέρη της συσκευής για οπτική βλάβη.

Ξετυλίξτε τελείως το καλώδιο τροφοδοσίας και επιθεωρήστε το για ζημιά. Μη χρησιμοποιείτε τη συσκευή εάν ο αποχυμωτής ή το καλώδιο του έχουν καταστραφεί ή δεν λειτουργούν σωστά. Σε περίπτωση ζημιάς, επικοινωνήστε την επίσημη Υπηρεσία Τεχνικής Υποστήριξης της Cecotec για συμβουλές, επισκευές ή επιστροφές.

## 3. ΛΕΙΤΟΥΡΓΙΑ

Μπλέντερ ζαχαροπλαστικής

Εικ. 0

Εικ. 1

Εικ. 2

Κατάλληλο για προετοιμασία βρεφικού φαγητού, σούπες, σάλτσες, σέικ και μαγιονέζα.

Ανάμειξη ποτηριού

Εικ. 3

Μη γεμίζετε το βάζο πάνω από 800 ml.

Ανακατεύουμε σε κατσαρόλες, τηγάνια και κατσαρόλες

Αφαιρέστε την κατσαρόλα από την πηγή θερμότητας και αφήστε τη να κρυώσει. Εάν όχι, η συσκευή θα μπορούσε υπερθέρμανση.

Τοποθετήστε τη λαβή μέσα στον άξονα του ραβδιού και, στη συνέχεια, κλειδώστε την γυρίζοντάς την.

Συνδέστε τη συσκευή στην πρίζα. Για να αποφύγετε τυχόν πιτσίλισμα, τοποθετήστε τη λεπίδα μέσα στο φαγητό πριν το αλλάξετε επί.

Κρατήστε τη λαβή σταθερά και, στη συνέχεια, πατήστε το κουμπί λειτουργίας.

Μην αφήνετε κανένα υγρό να καλύψει την ένωση μεταξύ της λαβής και του άξονα του ραβδιού.

Μετακινήστε τη λεπίδα αργά μέσα στο φαγητό, μετακινώντας την προς τα πάνω, προς τα κάτω και κυκλικά.

Εάν η συσκευή μπλοκαριστεί, αποσυνδέστε την από την πρίζα πριν την καθαρίσετε.

Αφού χρησιμοποιήσετε τη συσκευή, αποσυνδέστε την και αποσυναρμολογήστε τη.

Χτύπημα μπαλονιού/διπλό χτύπημα

Εικ. 4

Εικ. 6

Κατά προσέγγιση χρόνος χρήσης: 15 sec.

Κατάλληλο για το χτύπημα μαλακών υλικών όπως ασπράδια αυγών, κρέμα γάλακτος, επιδόρπια στιγμής, αυγά και

ζάχαρη.

Μην προσπαθήσετε να χτυπήσετε πιο σκληρά μείγματα όπως η μαργαρίνη γιατί μπορεί να καταστρέψετε το σύρμα του μπαλονιού.

Συναρμολογήστε το σύρμα χτυπήματος με το εξάρτημα του χτυπήματος.

Τοποθετήστε τη λαβή του μπλέντερ μέσα στο εξάρτημα με το σύρμα και, στη συνέχεια, ασφαλίστε το γυρίζοντάς το.

Τοποθετήστε το φαγητό στο δοχείο. Μην χτυπάτε πάνω από 6 ασπράδια αυγών ή 1000 ml κρέμα γάλακτος την ίδια ώρα. Μην αφήνετε κανένα υγρό να πέσει πάνω από το σύρμα.

Συνδέστε τη συσκευή και πατήστε το κουμπί λειτουργίας.

Μετά τη χρήση, αποσυνδέστε το και αποσυναρμολογήστε το.

Πολτοποιητής πατάτας

Εικ. 5

Τοποθετήστε το φαγητό μέσα σε ένα βάζο ανάμειξης ή σε ένα αρκετά μεγάλο δοχείο ανάμειξης.

Συνδέστε τη συσκευή σε τροφοδοτικό.

Επιλέξτε τις ρυθμίσεις στον ρυθμιζόμενο πουρέ πατάτας.

Επιλέξτε υψηλή ταχύτητα στον επιλογέα ελέγχου ταχύτητας.

Τοποθετήστε τον πουρέ πατάτας μέσα στα υλικά και πατήστε το κουμπί λειτουργίας για να τον ενεργοποιήσετε.

Μετακινήστε απαλά τον πουρέ πατάτας μέσα από τα υλικά μέχρι να επιτευχθεί η επιθυμητή υφή.

Απενεργοποιήστε τον κινητήρα απελευθερώνοντας το κουμπί λειτουργίας πριν βγάλετε τη μηχανή πουρέ πατάτας από τη συσκευή δοχείο και αποσυνδέστε τη συσκευή.

Κιμάς, 600 ml

Εικ. 7

Κατάλληλο για κιμά, τυρί, λαχανικά, μπαχαρικά, ψωμί, μπισκότα και ξηρούς καρπούς.

Αφαιρέστε τυχόν κόκκαλο μέσα στα υλικά που πρόκειται να επεξεργαστείτε και κόψτε το φαγητό σε πάχος 1-2 cm.

Συναρμολογήστε τη λεπίδα κιμά ή το ειδικό IceBlade για τη σύνθλιψη του πάγου μέσα στο δοχείο μέσω του συνδετήρα.

Τοποθετήστε το φαγητό μέσα στο δοχείο.

Επανατοποθετήστε το καπάκι και γυρίστε το για να ασφαλίσει.

Τοποθετήστε τη λαβή του μπλέντερ και γυρίστε την για να ασφαλίσει.

Φροντίστε να κρατάτε το δοχείο σταθερά και να συνδέσετε τη συσκευή στο τροφοδοτικό.

Στη συνέχεια, πατήστε το κουμπί λειτουργίας.

Αφού χρησιμοποιήσετε τη συσκευή, αποσυνδέστε την από την παροχή ρεύματος, αποσυναρμολογήστε τα εξαρτήματα και πλύντε τα δέοντως.

### **Κουμπί Turbo**

Πατήστε αυτό το κουμπί ενώ χρησιμοποιείτε τη συσκευή για να λειτουργήσετε τη συσκευή στη μέγιστη ισχύ και ταχύτητα.

Σημείωση: Το μπλέντερ μπορεί να υπερθερμανθεί εάν αυτή η λειτουργία χρησιμοποιηθεί για μεγάλο χρονικό διάστημα.

Επιλογέας ελέγχου ταχύτητας

Γυρίστε τον επιλογέα ελέγχου ταχύτητας για να αλλάξετε την ταχύτητα των λεπίδων και επιλέξτε αυτό που σας ταιριάζει καλύτερα.

Συγκριτικός πίνακας

Τροφίμων	Μέγιστη ποσότητα (σε γραμμάρια)	Κατά προσέγγιση χρόνος (σε δευτερόλεπτα)
Κρέας	300	10-15
Ξηροί καρποί	80	15
Παξιμάδι	250	15
Τυρί	250	15
Άρτος	1 καρβέλι	15
Βραστά αυγά	6	5
Κρεμμύδι	300	10

Αυτά τα δεδομένα είναι κατά προσέγγιση και εξαρτώνται από πολλούς διαφορετικούς παράγοντες.

#### 4. ΚΑΘΑΡΙΣΜΟΣ ΚΑΙ ΣΥΝΤΗΡΗΣΗ

Εικ. 8

Αποσυνδέστε τη συσκευή από την παροχή ρεύματος και αφήστε τη να κρυώσει πριν την καθαρίσετε.

Αφού επεξεργαστείτε πολύ αλμυρά τρόφιμα, ξεπλύνετε αμέσως τις λεπίδες με νερό. Χρησιμοποιήστε ένα μαλακό, υγρό πανί για να καθαρίσετε τον κινητήρα και το καπάκι του δοχείου του προϊόντος.

Τα ακόλουθα εξαρτήματα πλένονται στο πλυντήριο πιάτων: Κύπελλο, ξυλάκι, σύρμα μπαλονιού, χτυπήματα ανάμειξης, κιμάς δοχείο, λεπίδα κιμά και IceBlade ειδικό για σύνθλιψη πάγου.

Μην χρησιμοποιείτε πολύ καθαριστικό ή αφαλάτωση στο πλυντήριο πιάτων σας.

Μη βυθίζετε τη συσκευή σε νερό ή άλλο υγρό.

Μη χρησιμοποιείτε λειαντικά καθαριστικά ή επιθέματα καθαρισμού για να καθαρίσετε το προϊόν.

Παρακαλούμε χειριστείτε τις λεπίδες προσεκτικά, είναι πολύ κοφτερές.

Μετά την επεξεργασία έγχρωμων τροφίμων, τα πλαστικά μέρη της συσκευής μπορεί να χάσουν χρώμα. Είναι πρότεινε να καθαρίσετε αυτά τα μέρη με φυτικό λάδι πριν τα πλύνετε στο πλυντήριο πιάτων.

#### 5. ΤΕΧΝΙΚΕΣ ΠΡΟΔΙΑΓΡΑΦΕΣ

Αναφορά προϊόντος: 04274

Προϊόν: Power TitanBlack 1500 XL PerfectCream&Crush

Ονομαστική ισχύς (εκτός από τον κόφτη): 1500 W

Ονομαστική ισχύς (κόφτης): 800 W

220-240 V~, 50-60 Hz

## **6. ΑΠΟΡΡΙΨΗ ΠΑΛΑΙΩΝ ΗΛΕΚΤΡΙΚΩΝ ΣΥΣΚΕΥΩΝ**

Η ευρωπαϊκή οδηγία 2012/19/ΕΕ για τα απόβλητα ηλεκτρικού και ηλεκτρονικού εξοπλισμού (WEEE), διευκρινίζει ότι οι παλιές οικιακές ηλεκτρικές συσκευές δεν πρέπει να απορρίπτονται με τα κανονικά αδιαχώριστα αστικά απόβλητα. Οι παλιές συσκευές πρέπει να συλλέγονται χωριστά, προκειμένου να βελτιστοποιηθεί η ανάκτηση και η ανακύκλωση των υλικών περιορίζουν και μειώνουν τις επιπτώσεις στην ανθρώπινη υγεία και το περιβάλλον.

Το διαγραμμένο σύμβολο "Κάδος με τροχούς" στο προϊόν σας θυμίζει τη δική σας υποχρέωση σωστής απόρριψης της συσκευής. Εάν το προϊόν έχει ενσωματωμένη μπαταρία ή χρησιμοποιεί μπαταρίες, πρέπει να αφαιρεθούν από τη συσκευή και να απορριφθούν κατάλληλα.

Οι καταναλωτές πρέπει να επικοινωνήσουν με τις τοπικές αρχές ή τον πωλητή λιανικής τους για πληροφορίες σχετικά με το σωστή απόρριψη των παλιών συσκευών ή/και των μπαταριών τους.

## **7. ΤΕΧΝΙΚΗ ΥΠΟΣΤΗΡΙΞΗ ΚΑΙ ΕΓΓΥΗΣΗ**

Αυτό το προϊόν είναι υπό εγγύηση για 2 χρόνια από την ημερομηνία αγοράς, όσο η απόδειξη

της αγοράς έχει υποβληθεί, το προϊόν είναι σε άριστη φυσική κατάσταση και έχει δοθεί σωστή χρήση, όπως εξηγείται σε αυτό το εγχειρίδιο οδηγιών.

Η εγγύηση δεν καλύπτει τις ακόλουθες περιπτώσεις:

Το προϊόν έχει χρησιμοποιηθεί για σκοπούς διαφορετικούς από αυτούς που προορίζονται για αυτό, έχει χρησιμοποιηθεί κατάχρηση, ξυλοδαρμό,

εκτεθειμένο σε υγρασία, βυθισμένο σε υγρές ή διαβρωτικές ουσίες, καθώς και σε οποιοδήποτε άλλο σφάλμα

που αποδίδεται στον πελάτη.

Το προϊόν έχει αποσυναρμολογηθεί, τροποποιηθεί ή επισκευαστεί από άτομα, μη εξουσιοδοτημένα από το

επίσημη Υπηρεσία Τεχνικής Υποστήριξης της Cecotec.

Βλάβες που προέρχονται από τη φυσιολογική φθορά των εξαρτημάτων του, λόγω χρήσης.

Η υπηρεσία εγγύησης καλύπτει κάθε κατασκευαστικό ελάττωμα της συσκευής σας για 2 χρόνια, βάσει της ισχύουσας νομοθεσίας, πλην των αναλώσιμων ανταλλακτικών. Σε περίπτωση κακής χρήσης, η εγγύηση δεν θα ισχύει.

Εάν οποιαδήποτε στιγμή εντοπίσετε οποιοδήποτε πρόβλημα με το προϊόν σας ή έχετε οποιαδήποτε αμφιβολία, μην το κάνετε διστάσετε να επικοινωνήσετε με την υπηρεσία τεχνικής υποστήριξης της Cecotec στο +34 963 210 728.

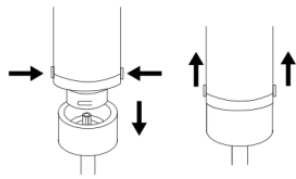


Fig./Img./Abb./Afb./ Rys./Obr. 0

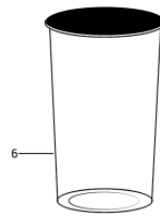


Fig./Img./Abb./Afb./ Rys./Obr. 3

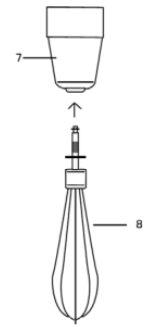


Fig./Img./Abb./Afb./ Rys./Obr. 4

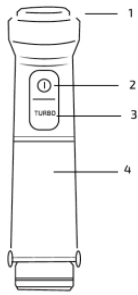


Fig./Img./Abb./Afb./ Rys./Obr. 1

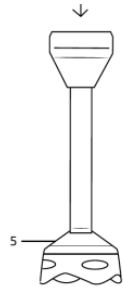


Fig./Img./Abb./Afb./ Rys./Obr. 2

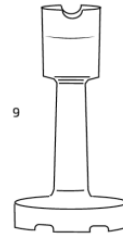


Fig./Img./Abb./Afb./ Rys./Obr. 5

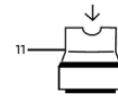
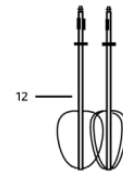


Fig./Img./Abb./Afb./ Rys./Obr. 6





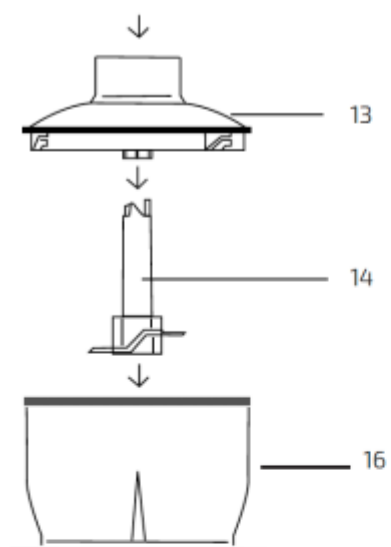


Fig./Img./Abb./Afb./ Rys./Obr. 7

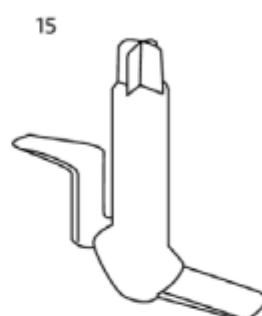


Fig./Img./Abb./Afb./ Rys./Obr. 7.1



Fig./Img./Abb./Afb./ Rys./Obr. 8